



ODDZIAŁ ZAMKNIĘTY

RIDER TECHNICZNY – 2016

WYMAGANIA TECHNICZNE SĄ ZAŁĄCZNIKIEM DO UMOWY
WYMAGANE JEST DOKŁADNE ZAPOZNANIE SIĘ Z TREŚCIĄ RIDERA

SCENA

Scena powinna być zadaszona, stabilna, sucha i przygotowana pod względem bezpieczeństwa Artysty

- wejście na scenę - szerokie schody z poręczami – preferowana prawa strona sceny;
- barierki na rantach sceny ,szczególnie za perkusistą;
- scena wysłonięta z trzech stron materiałem odpowiednim do pory roku. Okotowanie sceny w kolorze czarnym;
- miejsca niewidoczne lub niebezpieczne oklejone taśmą fluorescencyjną, bądź udostępnienie takiej taśmy ekipie technicznej ;

ROZMIAR SCENY:

- klub - min. 6 m x 5m ;
- hala, zloty – 10 m x 8 m + wybieg min 2m x 2 m
- plener – 12 m x 10 m + wybieg min 2 m x 2 m
- na scenie **podest pod perkusję min. 3m x 2m o wysokości 50 cm** , ustawiony centralnie w tylnej części sceny (wg. rozstawienia na „ STAGE PLAN”)
- dwa miejsce postojowe w pobliżu sceny i garderoby ;

W świetle okna sceny, a zwłaszcza w jej tle , bez zgody managementu Zespołu nie mogą znajdować się żadne banery reklamowe, ani inne odwracające uwagę elementy dekoracyjne.

Mile widziane ekrany po bokach sceny, na których wyświetlany jest koncert, realizowany z kamer na żywo.

Jeżeli na miejscu nie przewiduje się telebimu z obsługą, w tle sceny musi znajdować się ruchoma belka (na wyciągarkach) o długości sceny, do której możliwe będzie przymocowanie baneru (backdrop) 4m x 4m i rozwieszenie przed koncertem Zespołu.



ODDZIAŁ ZAMKNIĘTY

GARDEROBA

Pomieszczenie dla max.12 osób – czyste , suche, przestronne, zamykane :

- Oświetlenie oraz gniazdko 230 V ;
- 12 krzeseł ,stół, wieszak na odzież, duże lustro ;
- Ręcznik papierowy , 2 szt ręczniki frotte,
- Woda, kawa, herbata , soki owocowe , Red Bull – 8 szt
- Woda mineralna niegazowana – 24 butelek 0,5 litra
- 8 butelek 0,6 coca-coli
- Kanapki, przekąski , owoce,/zimna płyta/
- Gorący catering dla ekipy technicznej / max.5 osób/
- Woda,kawa,herbata dostępna podczas montażu dla ekipy technicznej;

NAGŁOŚNIENIE

Niniejszy dokument zawiera informacje techniczne, umożliwiające wykonawcy i realizatorom dźwięku przeprowadzenie koncertu na właściwym poziomie artystycznym i technicznym

Aparatura powinna być w pełni zainstalowana, wysterowana, uruchomiona i sprawdzona przed przyjazdem zespołu.

Wymagana jest stała obecność, podczas próby i koncertu, osoby znającej konfigurację systemu nagłośnieniowego oraz instalacji elektrycznej, jak również technika sceny znającego aktualne połączenia, okablowanie, rozkład multicore'ów na scenie itp.

Organizator zapewnia do pomocy **min. 2 osoby** , które pomogą ekipie technicznej przy rozładunku i załadunku sprzętu (backline), oraz do przymocowania i rozwieszenia banneru Zespołu.

NAGŁOŚNIENIE F.O.H

Cała aparatura nagłośnieniowa powinna być system trójdrożnym a najlepiej czterodrożnym **o uznanej reputacji** : D&B, MeyerSound, L'acoustic lub EV o mocy i skuteczności adekwatnej do nagłaśnianej powierzchni dla zespołu rockowego.

Aparatura powinna dokładnie pokrywać dźwiękiem cały nagłaśniany obszar, musi być wolna od brumów i przydźwięków.

W przypadku plenerów wskazane jest zastosowanie liniowego (podwieszanego) systemu P.A. Wymagany poziom dźwięku : **100 dB** A na stacku realizatorskim w pełnym paśmie.

W przypadku dużych scen niezbędny jest **frontfill**, sterowany z oddzielnej wysyłki AUX post fader.

W przypadku miejsc o nietypowym kształcie czy akustyce pomieszczenia prosimy uwzględnić **strefy opóźniające** oraz **outfill**.

Preferowane jest sterowanie głośników subbasowych z oddzielnej wysyłki AUX post fader.

ZASILANIE

Organizator , technika odpowiedzialna za zasilanie na scenie zobowiązuje się zapewnić zasilanie 230 V(+/-5%) podczas próby i koncertu.

Cały system (aparatura nagłośnieniowa + mixer frontowy + sprzęt muzyków) musi być zasilany z tego samego źródła, umożliwiającego odpowiedni pobór mocy – adekwatnie do potrzeb zainstalowanej aparatury. Organizator Koncertu po uprzedniej konsultacji z firmą nagłośnieniową , powinien zapewnić odpowiedniej mocy agregat prądowórczy tylko i wyłącznie dla potrzeb nagłośnienia. Użycie stacjonarnego przyłącza energetycznego wymaga wyraźnej akceptacji firmy nagłośnieniowej.

Do zasilania sprzętu muzyków – 11 x punkty zasilania 230 V wg STAGE PLAN.

Prosimy o przygotowanie dodatkowego przedłużacza o długości 15 – 20 m do wentylatora, który będzie ustawiony na przedniej części podestu pod perkusję.

Wszystkie urządzenia zasilające muszą posiadać aktualne atesty, dopuszczające je do eksploatacji.

- **Organizator koncertu jest odpowiedzialny za prawidłowe funkcjonowanie instalacji elektrycznej wykorzystanej na potrzeby koncertu i wynikające z tego bezpieczeństwo muzyków, obsługi technicznej zespołu i wszystkich używanych przez nich instrumentów i urządzeń.**

KONSOLETA F.O.H

Preferowane są miksery cyfrowe wykonane przez firmę o uznanej reputacji: AVID Profile, Soundcraft Vi 4/6, Midas Pro3/6/9 lub Yamaha CL 3/5

W przypadku innej konsoly prosimy o kontakt z realizatorem na minimum tydzień przed koncertem.

W przypadku użycia konsoly analogowej, po próbie dźwięku pozostaje ona (wraz z zainstrowanymi procesorami dynamiki) do wyłącznego użytku Zespołu :

Min. 24 kanały, w każdym kanale: **przestrajalny** filtr low cut, 4-punktowy korektor w tym min. 2-punktowy korektor parametryczny, przycisk odwracania fazy; 8 grup VCA

Dodatkowo potrzebne są: 2 procesory wokalne uznanej marki np: Lexicon PCM, Yamaha SPX oraz kompresory i bramki np: BSS, KlarkTeknik, w ilości wg input listy.

Mikser powinien być ustawiony w połowie długości widowni i na osi symetrii sceny.

Nie jest akceptowane ustawienie miksera z boku sali, na balkonach czy pod nimi, we wnękach czy za filarem, w pomieszczeniach odseparowanych od miejsca koncertu.

Oprócz mikrofonu **talkback** niezbędne jest zapewnienie sprawnej dwukierunkowej komunikacji scena - stanowisko FOH, np: **interkom**

KONSOLETA MONITOR

Mikser monitorowy jest niezbędny.

Konsoleta - wysokiej klasy analogowa (dedykowany mikser monitorowy) lub cyfrowa (wyłącznie modele z pamięcią Gain). 24 kanały (dystrybucja sygnałów FOH/monitor 1:1).

W każdym kanale: przestrajalny filtr low cut, 4-punktowy korektor w tym min. 2-punktowy korektor parametryczny, przycisk phantom power, przycisk odwracania fazy.

Na każdym wyjściu 4-punktowy korektor parametryczny

W przypadku konsol analogowych wymagane są wysokiej klasy bramki szumów np: BSS, KlarkTeknik (w ilości wg inputlisty)

Mikser umieszczony z boku sceny, na tej samej wysokości co scena, w miejscu umożliwiającym realizatorowi dobry kontakt wzrokowy z całym zespołem oraz swobodne przemieszczanie się od konsoly na scenę i z powrotem.

MONITORY

Potrzebne jest 7 (t.j 6 + 1 dla realizatora MON) identycznych monitorów podłogowych D&B Max lub Meyer Sound MJF 212A lub wysokiej klasy odpowiednik oraz min. dwudrożny dedykowany DrumFill.

W przypadku monitorów pasywnych sterujące je wzmacniacze muszą być takie same.

Side Fill stereo min. dwudrożny, pełnopasmowy, z subbasem - mocą i skutecznością dostosowany do wielkości sceny.

IEM basisty: 614 MHz

Konsultacja techniczna OZ, realizator : Karolina Dyda

tel.692 863 688 / karolinadyda@gmail.com

Management Zespołu :

Dobrosława Zych – Henner

tel. 601 822 825 / manager@oddzialzamkniety.com



INPUT LIST

ODDZIAŁ ZAMKNIĘTY

INPUT CH.	SOUND SOURCE	MICROPHONES	INSERT
1	24" BASS DRUM	Audix D6, EV 868	GATE
2	SNARE	Audix i5, SENNHEISER 904/604, SHURE SM 57	Compressor
3	RIDE	SM 81	
4	HI HAT	SM 81	
5	12" TOM	Audix D2, EV 468, SENNHEISER 904/604	GATE
6	16" FLOOR TOM	Audix D2/D4 EV 468, SENNHEISER 904/604	GATE
7	18" FLOOR TOM	Audix D2/D4, EV 468, SENNHEISER 904/604	GATE
8	OH L	SM 81	
9	OH R	SM 81	
10	BASS GUITAR / Ornette	DI	Compressor
11	GUITAR II L /Paweł	DI	Compressor
12	GUITAR II R /Paweł	DI	Compressor
13	GUITAR I L / Wojtek	Audix i5, SENNHEISER 906	Compressor
14	GUITAR I R / Wojtek	Audix i5, SENNHEISER 906	Compressor
15	ACOUSTIC GUITAR/Krzysiek	XLR (Phantom 48 V) <i>ma własny DI BOX</i>	Compressor
16	VOC Krzysiek (front)	SHURE Beta 58 A <i>co najmniej klasy SLX</i> <u>System bezprzewodowy !</u>	Compressor
17	VOC Paweł (guitar II)	SM 58	Compressor
18	VOC Ornette (bass guitar)	SM 58, stereo out z własnego efektu	Compressor
19			
20	Voc Wojtek (guitar I)	SM 58	Compressor



**ODDZIAŁ
ZAMKNIĘTY**

Tory Monitorowe

MIX	STAND ON STAGE	MONITOR	CHANNELS INPUTS
1	Guitar II, Paweł ,	1 x WEDGE	1, 2, 4, 13, 15, 16, 17, 18, 19
2	Guitar Bass, Ornette	1 x WEDGE	1, 2, 4, 10, 13, 18
3		IEM mono /własny/	1, 2, 4, 10, 13, 18
4	LEAD VOC, Krzysiek	2 x WEDGE	1, 2, 4, 10, 11, 13, 15, 16, 17, 18, 19
5	Guitar I, Wojtek	2 x WEDGE	16, 17, 18, 19
6	Drummer, Maciek / ma własny mixer/	Drumfill pełnopasmowy o wysokiej skuteczności z dedykowanym subbasem	1, 2, 4, 5, 6, 7, 8, 9, 10, 11, 13, 15, 16, 17, 18, 19
7		XLR	1, 2, 4, 5, 6, 7, 8, 9
8		XLR	11, 13, 15
9		XLR	10, 16, 17, 18, 19
10	SIDEFILL	Pełnopasmowe o wysokiej skuteczności z subbasami	1, 2, 4
11	SIDEFILL <u>od strony Wojtka</u>		1, 2, 4, 10

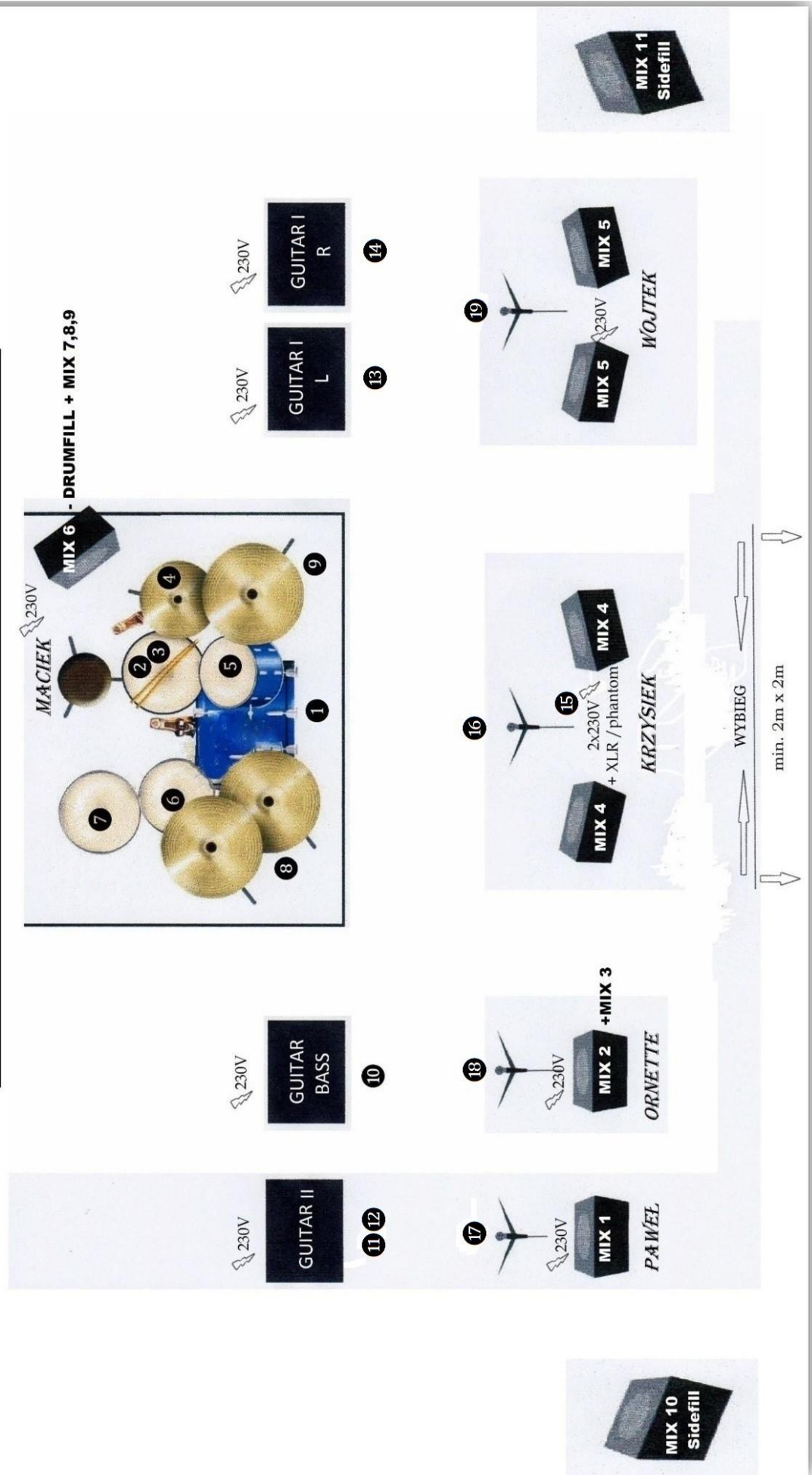


STAGE

PLAN

ODDZIAŁ ZAMKNIĘTY

Plener - Ekran Led - 4m x 3m lub Backdrop / 4m x 4m / klub 2,5m x 2,5 m





ODDZIAŁ ZAMKNIĘTY

OŚWIETLENIE

Konsoleta oświetleniowa musi być ustawiona w osi sceny zadaszona na podwyższeniu.

Lista potrzebnego sprzętu oświetleniowego zapewnianego przez organizatora :

- 13xRobe Robin Pointe m1
- 11xRobe Robin 600 LedWash m3
- 6xBlinders 4light
- 10xShowtec SunStrip Active Dmx
- 2xMartin Atomic 3000
- 1xFollow Spot 1200 Hmi + obsługa
- 2xLook Hazer(dymiarka)
- 2xWiatrak
- 1xMa Lighting GrandMa minimum Light

Wszystkie urządzenia MUSZĄ być w 100% sprawne

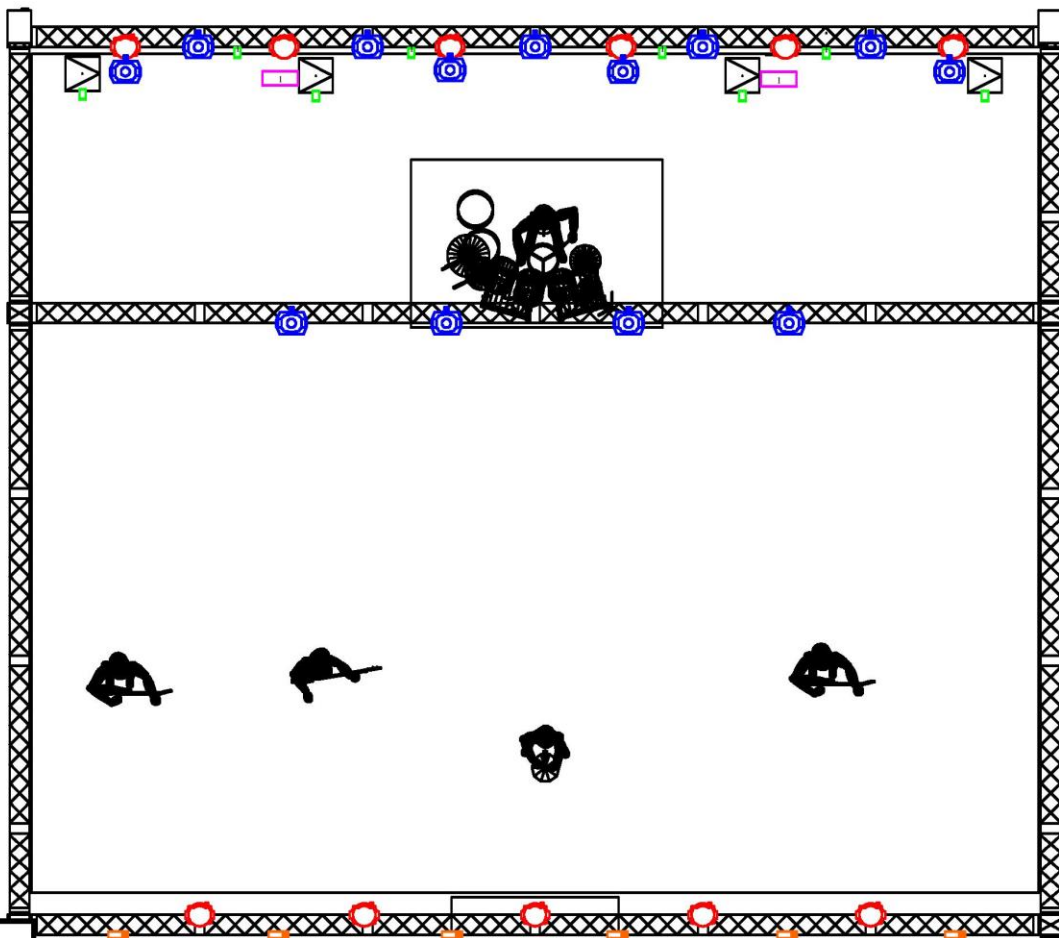
Dopuszcza się zamianę urządzeń na urządzenia innych marek po uprzedniej konsultacji z Realizatorem Oświetlenia : Patryk Kośnik

tel.663 638 689 / Karpik2828@gmail.com

Management Zespołu: Dobrosława Zych – Henner

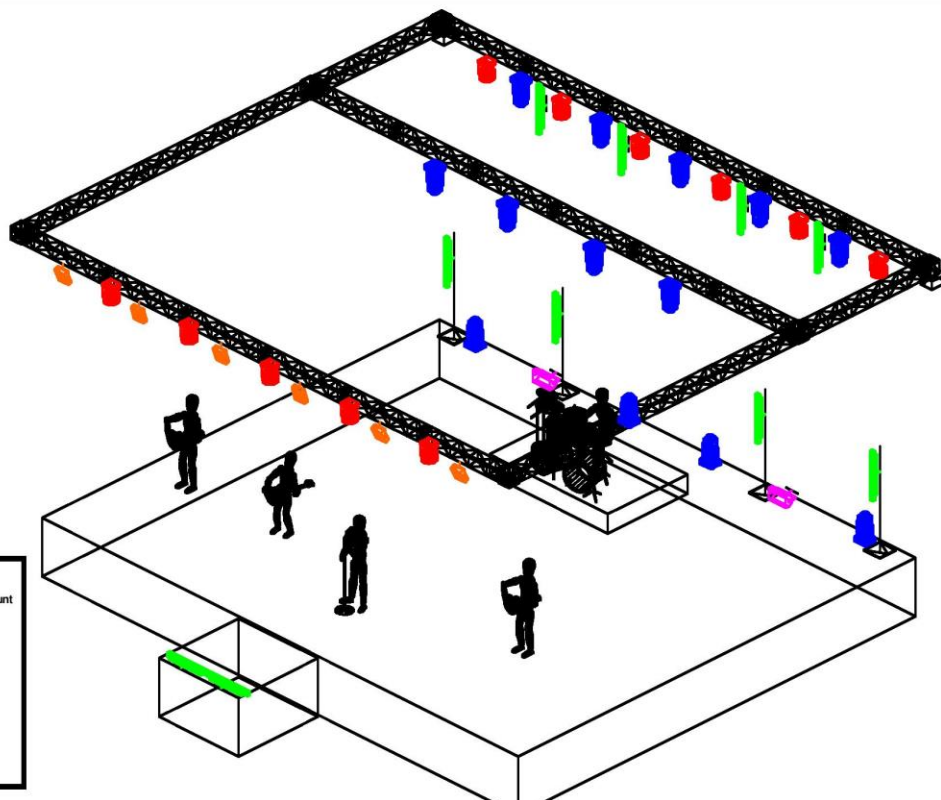
tel. 601 822 825 / manager@oddzialzamkniety.com

PLAN



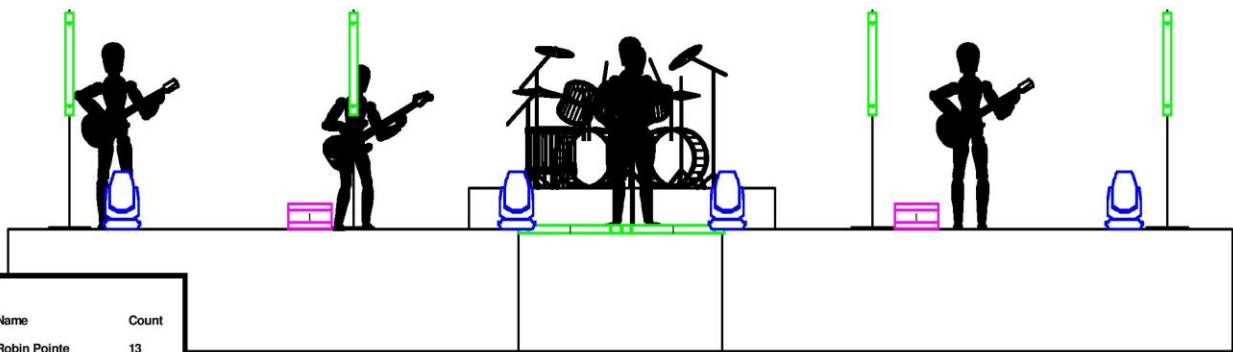
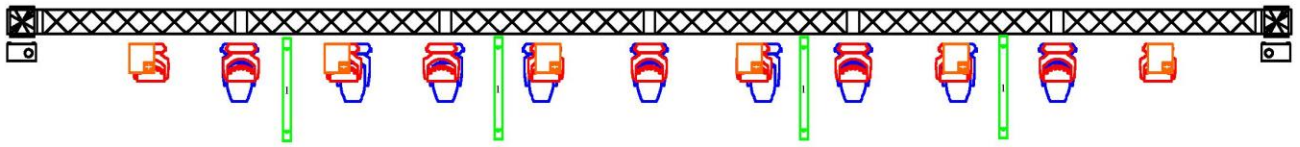
SPOT		
Symbol	Name	Count
	Robin Pointe	13
	Robin LEDWash 600	11
	Bliners	6
	Sunstrip Active Dmx	10
	Atomic 3000	2
	LOOK HAZER	2

ISO



SPOT		
Symbol	Name	Count
	Robin Pointe	13
	Robin LEDWash 600	11
	Bliners	6
	Sunstrip Active Dmx	10
	Atomic 3000	2
	LOOK HAZER	2

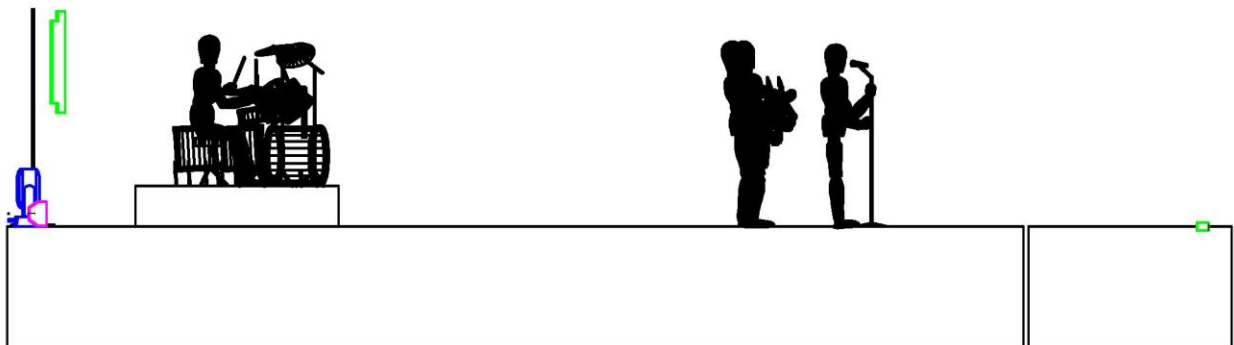
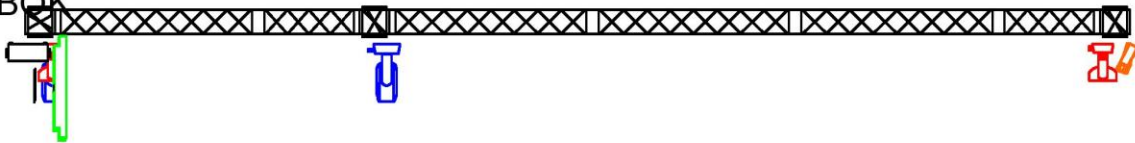
FRONT



SPOT

Symbol	Name	Count
	Robin Pointe	13
	Robin LEDWash 600	11
	Blinders	6
	Sunstrip Active Dmx	10
	Atomic 3000	2
	LOOK HAZER	2

BACK





ODDZIAŁ ZAMKNIĘTY

Wykaz preferowanych firm

Preferowane firmy nagłośnieniowe:

Gigant Sound – Poznań - tel. + 48 601 701 456

Fotis Sound – Poznań – tel. + 48 501 366 601

ProSound Jarosław Kaszyński – Kraków - +48 501 343 666

PogoArt – Wrocław – +48 609 053 222

Czak Music (Mariusz Czak) – Tarnobrzeg - +48 516 123 153

Target Sound – Katowice - +48 601 940 471

Optis – Gąbin k. Płocka – 505 087 554

ProgressAudio Piotr Górka – Warszawa - + 48 604 543 405

Preferowane firmy oświetleniowe:

BVS Show Lighting – Warszawa -+ 48 607 210 355

GP Grzegorz Prusinowski- Ostrołęka - +48 516 037 545

Transcolor – Warszawa - +48 22 846 28 71

Estrada Rybnicka – Rybnik - +48 502 325 353

Optis – Gąbin k. Płocka – 505 087 554

ATM System – Wrocław - + 48 71 785 53 00